

## **Gödöllő Városi Piac üvegtető felújítása**

2100, Gödöllő, Szabadság tér 7. sz. hrsz.: 296.

### **A jelenlegi állapot és a tennivalók röviden**

A piac üvegtető szerkezete több helyen beázik, az üvegek nagy része bepárasodott, levegőt kapott. A beázások egyik neuralgikus pontja a tető északnyugati, belső sarkában lévő összefolyó környezete, ahol a közvélekedés szerint ahogy most, úgy szinte mindig beázott a tető, gyakorlatilag az épület átadása óta. Az üvegtető csatlakozásait pár éve felújították, de több helyen (feltehetően kényszerből) szakszerűtlenül, pl. az alsó csatlakozásnál egy EPDM lemez van az üveg felületére ragasztva, áthidalandó az üveg és a csatorna közötti távot. Alattuk több réteg szigetelés, javítás található igen rossz állapotban. A fix és nyitható ablakok állapota valamivel jobb, de az üvegek túlnyomó része itt is levegőt kapott, elszíneződött.

A piac üvegtetejének és környezetének megbízható állapotba hozatala érdekében az üvegtető sokszor javított rögzítéseit és tömítéseit az előregedett üvegtáblákkal együtt el kell távolítani, a csatlakozó szerkezeteket fel kell újítani, az állandóan gondot okozó vízvezetési pontot szakszerűen ki kell javítani. Ehhez járul az ablakok (ablakprofilból készült üvegfalak) üvegezésének felújítása.

### **Az elvégzendő munkák műszaki tartalma - műleírás**

A munkálatok alapvetően két fő egységre bonthatók:

- az üvegtető teljes felújítása és a homlokzati üvegfalak üvegezésének felújítása
- a belső, északnyugati sarokban lévő vízvezetés szakszerű kialakítása.

#### *1. Az üvegtető és az üvegfalak felújítása*

Az üvegtetőt a tartó bordáig vissza kell bontani, és új tömítésekkel, új üvegtáblákkal újra kell építeni, beleértve a csatlakozások szakszerű kialakítását is. Ennek keretében először el kell távolítani a leszorító profilokat és az alattuk lévő butil szalagokat, majd egyenként ki kell emelni az üvegtáblákat. Hasonlóan ki kell emelni az üvegfalak ablak profiljaiból is az üvegeket, utóbbiba beleértve a Hamvay-kúria felé eső egyetlen mezőt is. A bontás során gondosan ki kell emelni a tetőablakokat is, ügyelve azok mozgó mechanikájára és vezetékéhez, majd azokat át kell üvegezni, és fel kell készíteni a visszaépítésre. A tető bordáiban az üveget befogadó tömítéseket ki kell cserélni, a bordákat ki kell tisztítani, hogy a kondenzvíz zavartalanul el tudjon folyni bennük. Az ablakokban is ki kell cserélni a sérült tömítéseket, és ki kell tisztítani a profilokat. Az újonnan beépítendő üvegek multifunkciós napvédő üvegek, felépítésük 6ESG-20-4.4 49/28 napvédő üveg Ugmin 1,2 W/m<sup>2</sup>K függőleges helyzetre viszonyítva. A l és g tényező 49/28 értékétől el lehet térni, de a g nem lehet nagyobb 30%-nál, és szelektivitásnak legalább 1,7-nek kell lennie.

Az új üvegek fölött az esésirányú bordákban butil szalag lezárás készül, majd erre kerül az új leszorító, végül a takaró profil, utóbbi a meglévő szerkezet színére porszórva. Az esésre merőleges fűgákban polietilén habzsínór háttámaszra szilikon fűgaképzés készül strukturális szilikonnal, pl. Sikasil WS-605 S anyaggal.

Mivel a három évvel ezelőtti felújítás során a csatlakozó fémlemez felületeket EPDM-mel borították, ezt a megoldást alapvetően elfogadjuk, és amit lehet, ezek közül a szegélyek közül megtartunk. A külső élek mentén az EPDM fóliával kasírozott bádoglemezt be kell fogni az üveg leszorító alá, a felső csatlakozást az egykorú felújítási terv (Hibaelhárítási terv Gödöllő Városi Piac üvegtető és üveghomlokzat beázási hibáinak megoldására, készítette Plan-Alfa Bt. 2132, Göd, Deák Ferenc utca 22., építész tervező Veszeli Péter; 2014.10.13.) KÉR-05.01a jelű tervlapján szereplő módon kell kialakítani, ehhez szükség esetén a műanyag lemezt ki kell egészíteni, meg kell toldani. Az ereszcsonna felőli oldalon a meglévő egymásra halmozódott vízszigetelő rétegeket mind el kell távolítani, és találkozást a KÉR-01.01-b jelű részletrajznak megfelelően kell kialakítani azzal a különbséggel, hogy az EPDM lemezt csak ott kell alkalmazni – pl. a csatlakozásoknál – ahol erre feltétlenül szükség van.

Az üvegfalak ablakprofiljaiban az üvegek felépítése 6-16Ar-6, az üvegtetővel azonos épületfizikai paraméterű, tehát 49/28 (multifunkciós) napvédő üveg Ugmin 1,2 W/m<sup>2</sup>K, az ott megjelölt toleranciával. A felújítás során a könyöklők fémlemez burkolatainak és általában a beépítési hézagoknak a zárását ellenőrizni kell, szükség esetén azokat újra kell tömíteni.

## *2. A belső sarokban lévő vízvezetés szakszerű kialakítása*

A homlokzati esőcsatorna sarokba való bevitele és az üst beépítése miatt meg kell vésni az ablaksor végében lévő falpillért. Ennek a terv és a helyszínen látottak alapján tartószerkezeti szerepe nincs, ennek ellenére a felső élén feltehetően egy vb koszorú van. A legutóbbi munkálatok előtt készült fotókon (a már hivatkozott Hibaelhárítási terv Műleírásának 7. fotóján) jól lehet látni, hogy ennek a falpillérnek a falsarok felé eső sarka kiszúrja a tető síkját, amit csak bonyolultan és nem túl szakszerűen sikerült már az építéskor is lebádogozni. (Építéskori hiba.) Ezen a részen a csatorna besüllyesztése érdekében kb. 20 x 20 cm-es sávban kb. 40 cm hosszan le kell vésni a fal külső éléből (a koszorúból), továbbá az újonnan beépítendő bádog üstnek ugyanilyen mélységben és kb. 40 cm magasságban és 30 cm szélességben helyet kell biztosítani. A fal felületére a bádogok mögött és alatt 4 cm grafitos PS hab hőszigetelést kell beragasztani, amire egy réteg öntapadó bitumenes vastaglemez alátét szigetelés kerül. Az üst beépítésének módját egy keresztmetszeten, egy alaprajzon és egy üvegfalra merőleges metszeten vázlatosan ábrázoltuk, lásd a mellékletben! Amennyiben a munkák során felmerül, hogy ennek a falrésznek mégis lehet valamilyen teherhordó szerepe, statikus szakértő bevonásával kell a besüllyesztés lehetőségét pontosan megtervezni.

A fal melletti csüngő szarufavéget az üst helyének biztosítására ketté kell vágni (lásd az erről készült tervvázlat keresztmetszetén!), az alsó szakaszt a mögötte lévő falhoz kell erősíteni. A beépítendő üst mérete kb. 200 x 450 x 200 mm, a hosszát az adja meg, hogy a külső oldalon a levezető csatorna biztonságosan beleépíthető legyen, és a fal felől az oldalról érkező függőeresz csatorna alá teljesen befusson.

A munkák szervezése során biztosítani kell, hogy a fal levésése ne okozzon kárt a készülő üvegtetőben, tehát azt a bontási munkák megkezdése előtt, vagy azzal egyidejűleg, de mindenképpen az üvegtető visszaépítése előtt kell elvégezni.

A vésések elvégzése után a sérült, leázott falszakaszon kívül és belül egyaránt le kell verni a meglazult vakolati részeket, majd a vakolat kijavítása után a homlokzati és belső festést helyre kell állítani.

*Az ajánlattevőknek:*

Az üvegtető felújításának kiírása arra az alap megoldásra készült, amikor az esés irányú bordák lezorító profilosak, az esésre merőleges bordák fölött a víz zavartalan lefolyásának biztosítása érdekében szilikon fuga készül (félstrukturális kialakítás). Ettől a megoldástól az ajánlattevő eltérhet úgy, hogy a tető teljesen strukturális kialakítású, tehát minden fugát szilikonozva készít azzal a feltétellel, hogy legalább 3 hasonló (strukturális) kialakítású referencia munkáról csatolja az ellenőrzéséhez szükséges adatokat.

A vállalkozótól kérjük, hogy árajánlatához csatolja az elmúlt 5 évben készült hasonló referencia munkáinak listáját, és ebből legalább 3 esetén az alap adatokon (az épület megnevezése, pontos címe, az üvegtető típusa és területe, a vállalkozás formája) kívül a munka műszaki ellenőrének vagy a megbízó műszaki vezetőjének nevét és elérhetőségét is mellékelje a leellenőrizhetőség céljából.

Budapest, 2018. augusztus 6.



prof. Dr. Becker Gábor

vezető tervező, építésügyi műszaki (és igazságügyi) szakértő  
É/1 01-0623, SZÉS2 01-0623, SZÉS4 01-0623

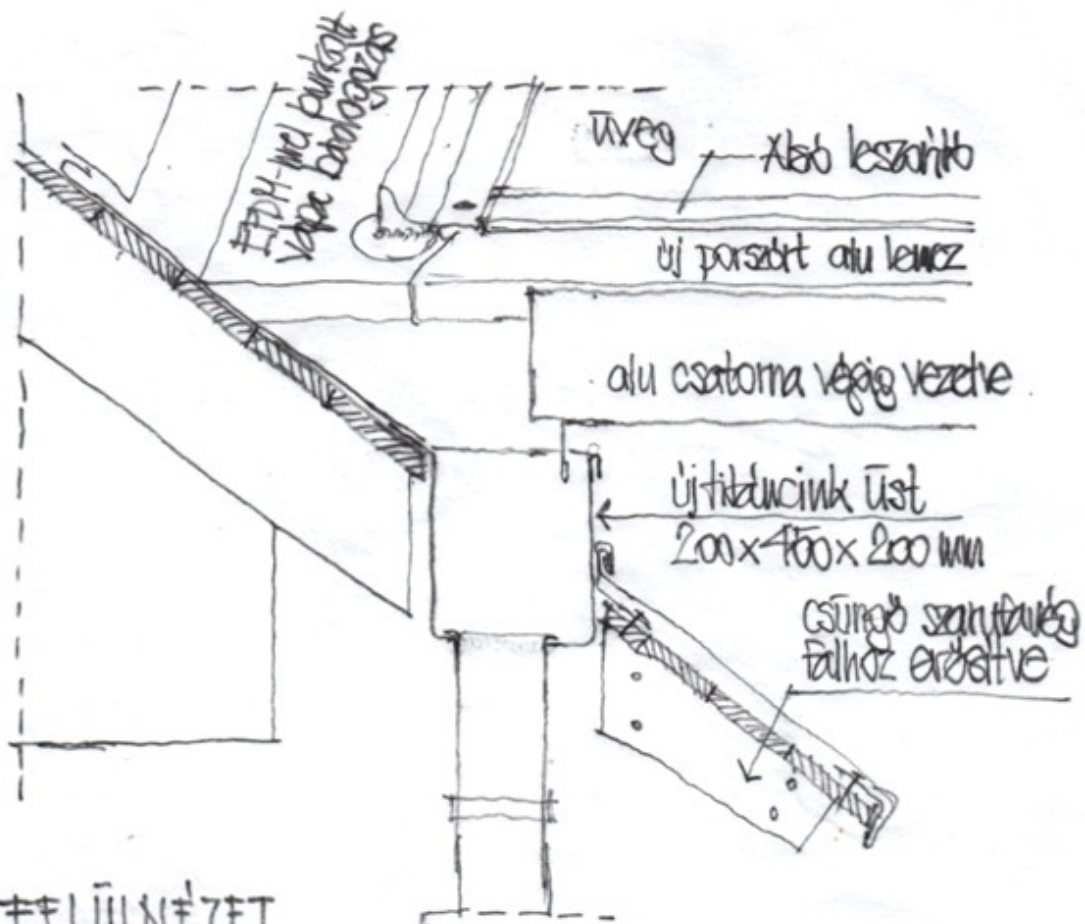
Mellékletek:

3 vázlat a belső sarokban lévő összefolyó átalakításáról

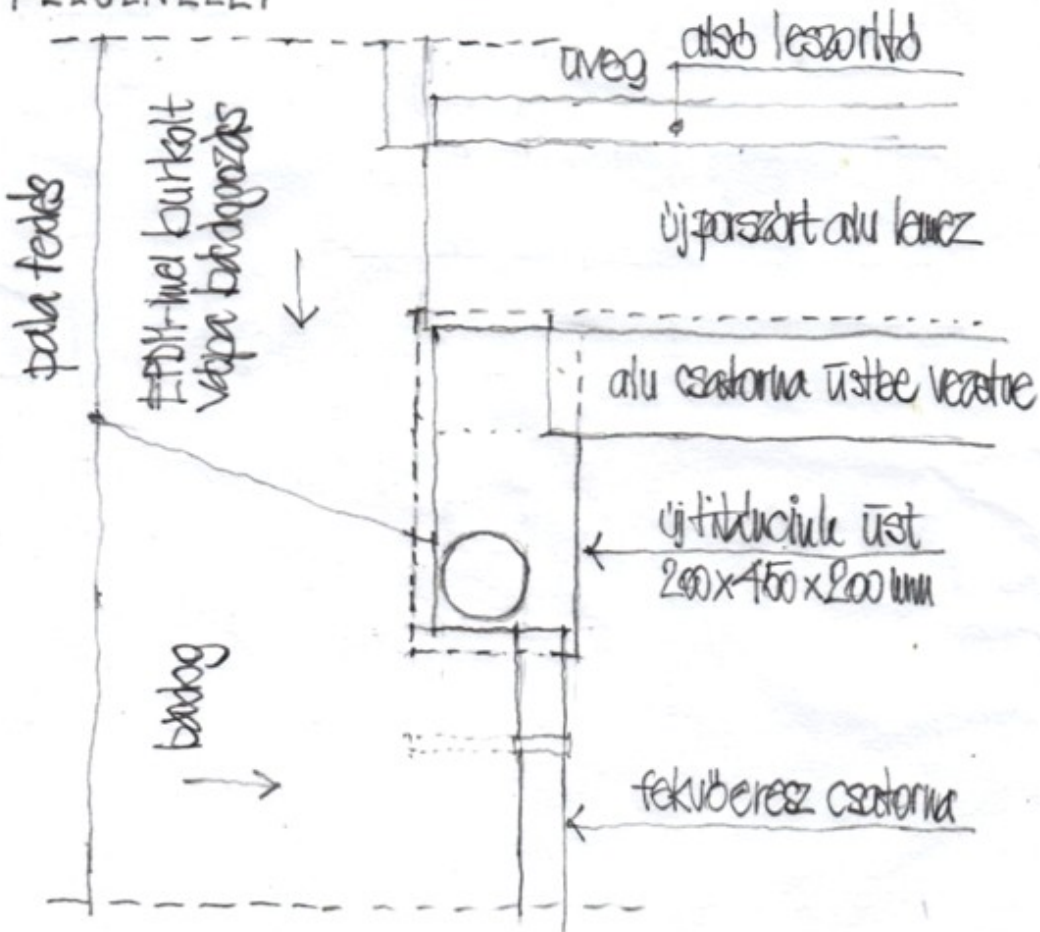
(A részletrajzok tájékoztató jellegűek, nem kiviteli tervek!)

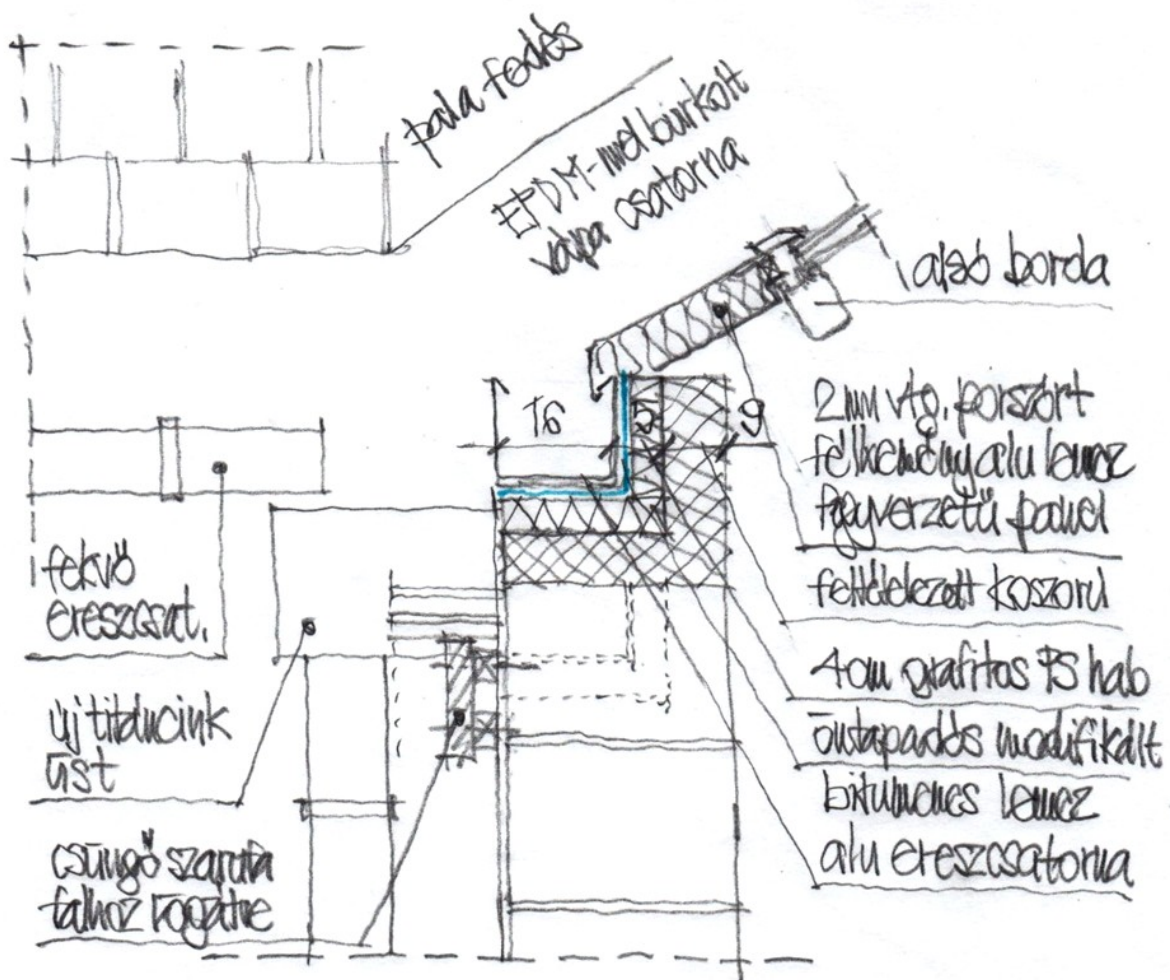
2 tervlap: KÉR-05.01a és a KÉR-01.01-b jelű részletrajzok a 2014-es „Hibaelhárítási terv”-ből

# KERESZTMETSZET M=1:10



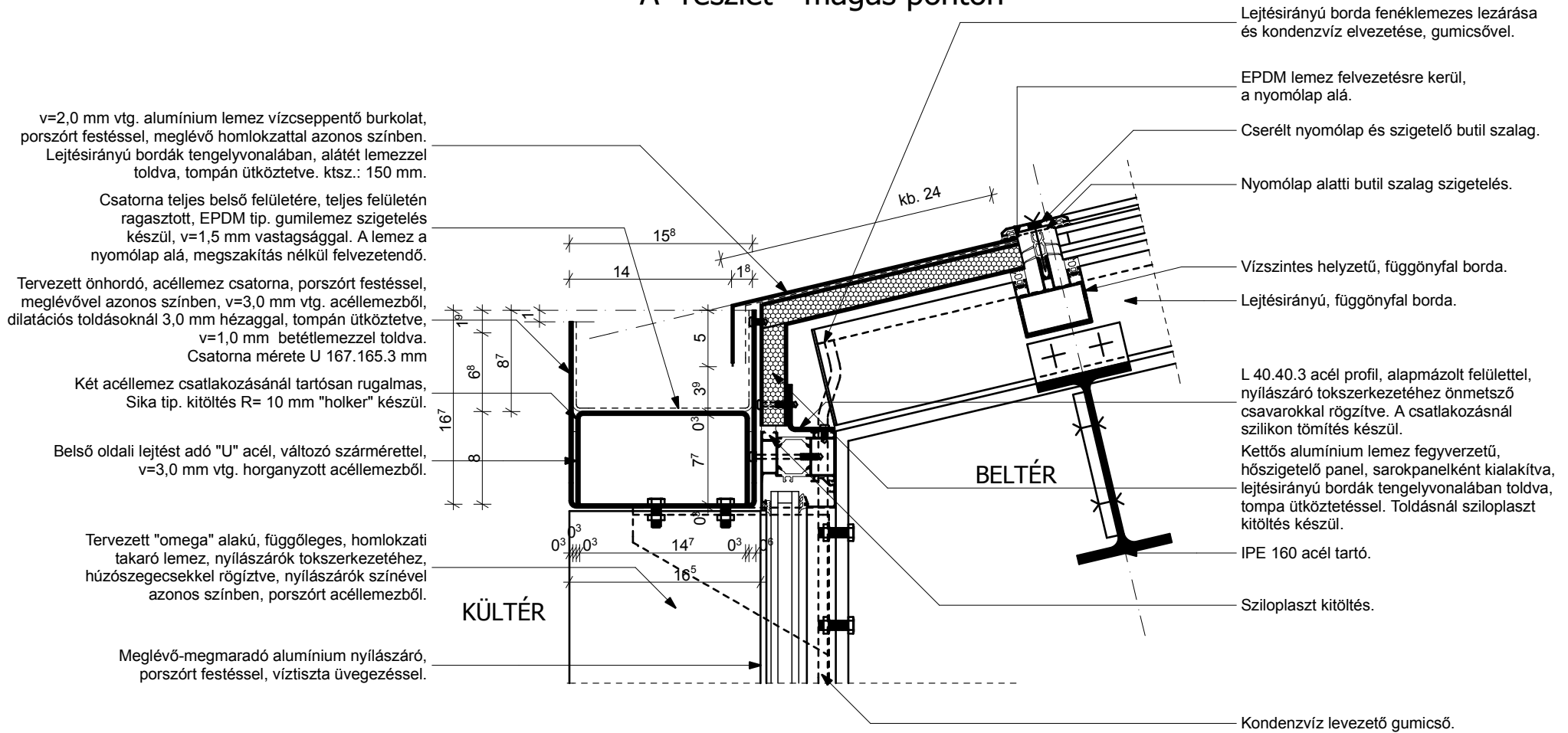
# FELÜLNÉZET





ÜVEGTALRA MERŐLEGES METSZET M=1:10

## "A" részlet - magas ponton



### MEGJEGYZÉSEK :

- MÉRETEK A HELYSZÍNEN ELLENŐRIZENDŐK !
- A TERV NEM GYÁRTMÁNYTERV. AZT A KIVITELEZŐ KÉSZÍTI HELYSZÍNI MÉRETVÉTEL ALAPJÁN !

Épület megnevezése:

**meglévő épület hibaelhárítása**  
Gödöllő, Városi piac épülete  
hrs:

Megbízó:

Gödöllői Piac Üzem. és Szolg. Kft.  
2100 Gödöllő Szabadság út 3.  
képviselője : Vilhelm Ferenc

Tervefajta:

**KIVITELI TERV**

Rajztartalom:

**HOMLOKZATI CSATORNA MAGASPONT**

Építész tervező:  
Plan-alfa Bt.  
2132 Göd, Deák F. u. 22.

Veszeli Péter  
É 13-0841

Dátum:

2014.10.13.

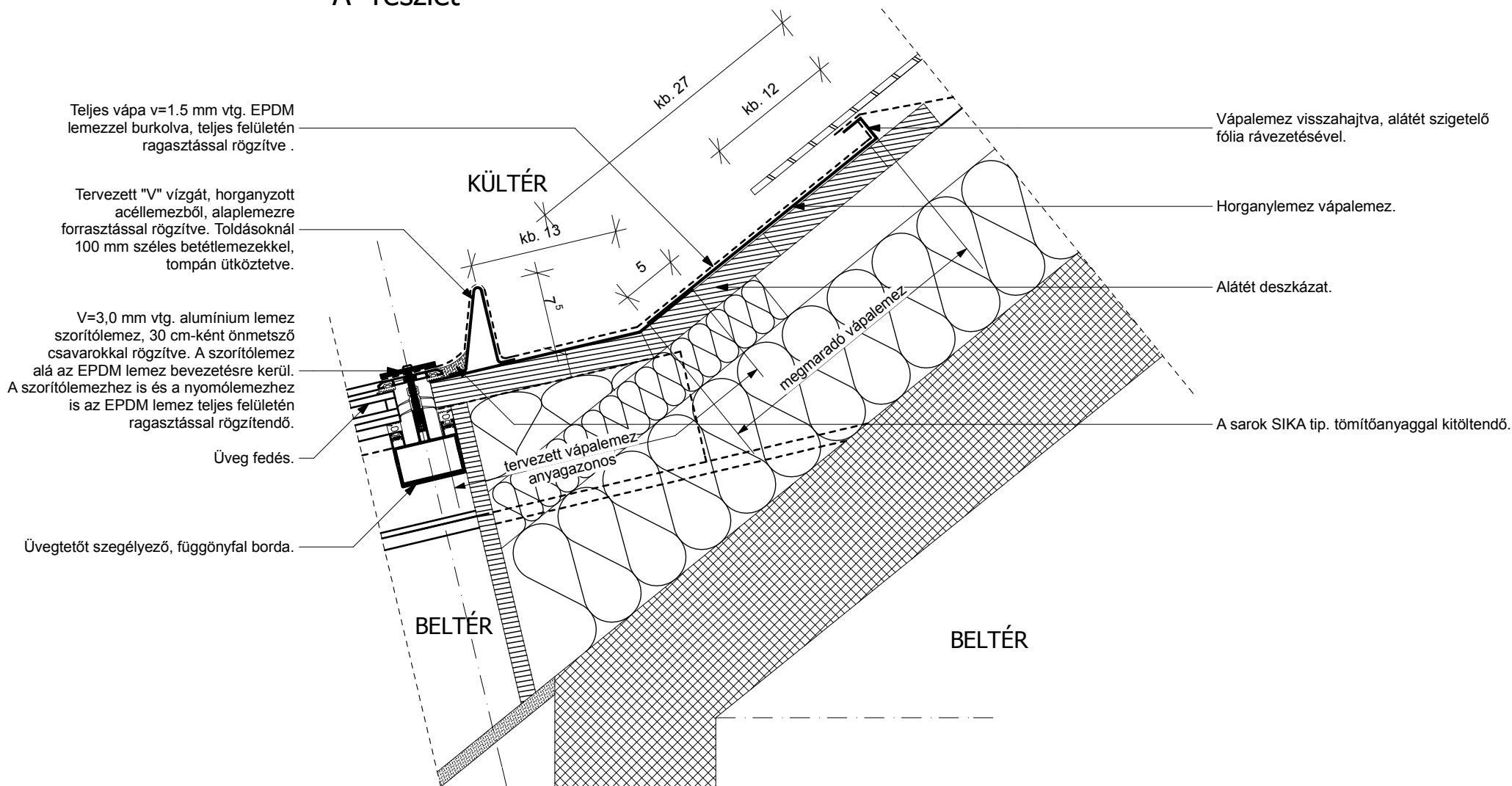
Lépték:

M 1 : 5

Rajzsám:

**KÉR-01.01-A**

# "A" részlet



**MEGJEGYZÉSEK :**

- MÉRETEK A HELYSZÍNEEN ELLENŐRIZENDŐK !
- A TERV NEM GYÁRTMÁNYTERV. AZT A KIVITELEZŐ KÉSZÍTI HELYSZÍNI MÉRETVÉTEL ALAPJÁN !

 Épület megnevezése: <b>meglévő épület hibaelhárítása</b> Gödöllő, Városi piac épülete hrsz:	Megbízó: Gödöllői Piac Üzem. és Szolg. Kft. 2100 Gödöllő Szabadság út 3. képviselője : Vilhelm Ferenc	Tervfajta: <b>KIVITELI TERV</b>	Építész tervező: Plan-alfa Bt. 2132 Göd, Deák F. u. 22.	Vezetőkészítők: Veszeli Péter É 13-0841	Dátum: 2014.10.13.	Rajtszám: <b>KÉR-05.01-A</b>
		Rajtartalom: <b>VÁPACSATORNA KIALAKÍTÁSA                  ÜVEGETŐ ÉS PALAFEDÉS CSATLAKOZÁSÁNÁL</b>	Lépték: M 1 : 5			